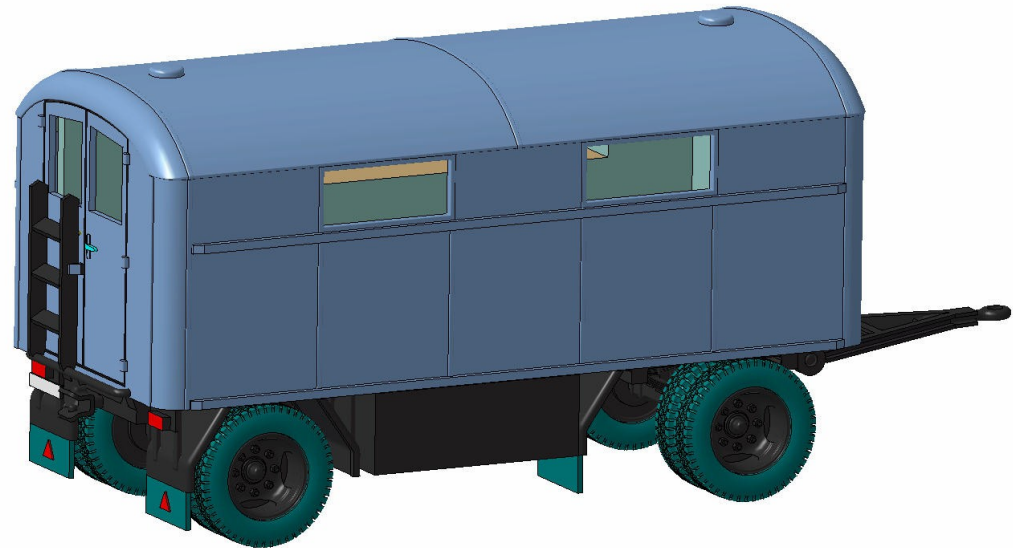
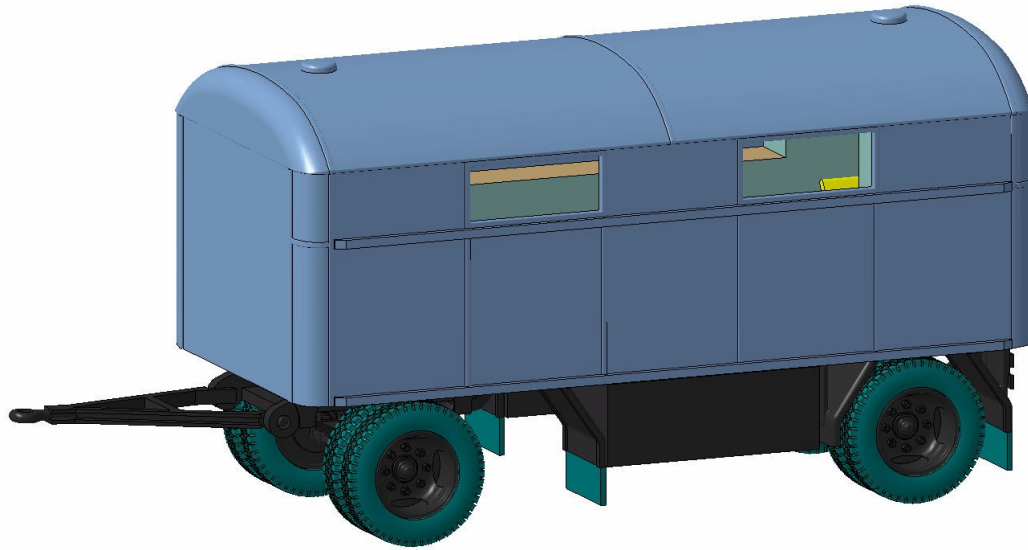
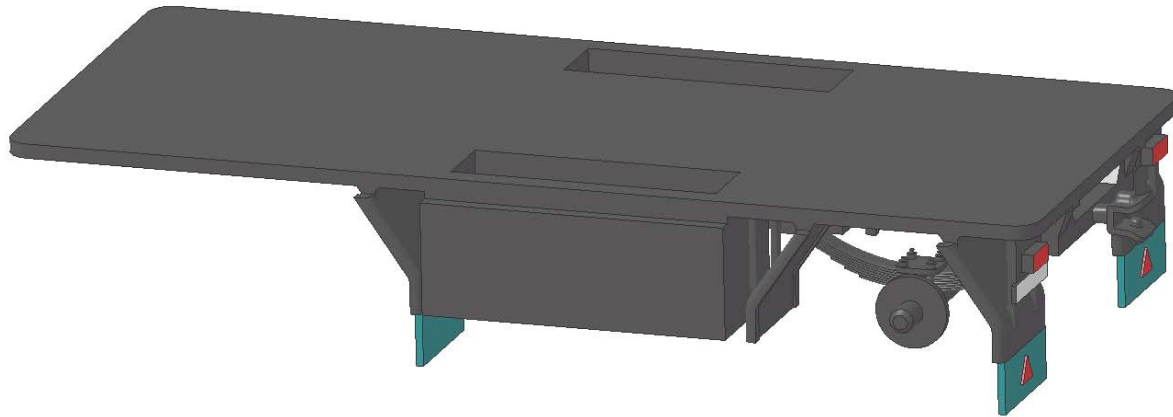


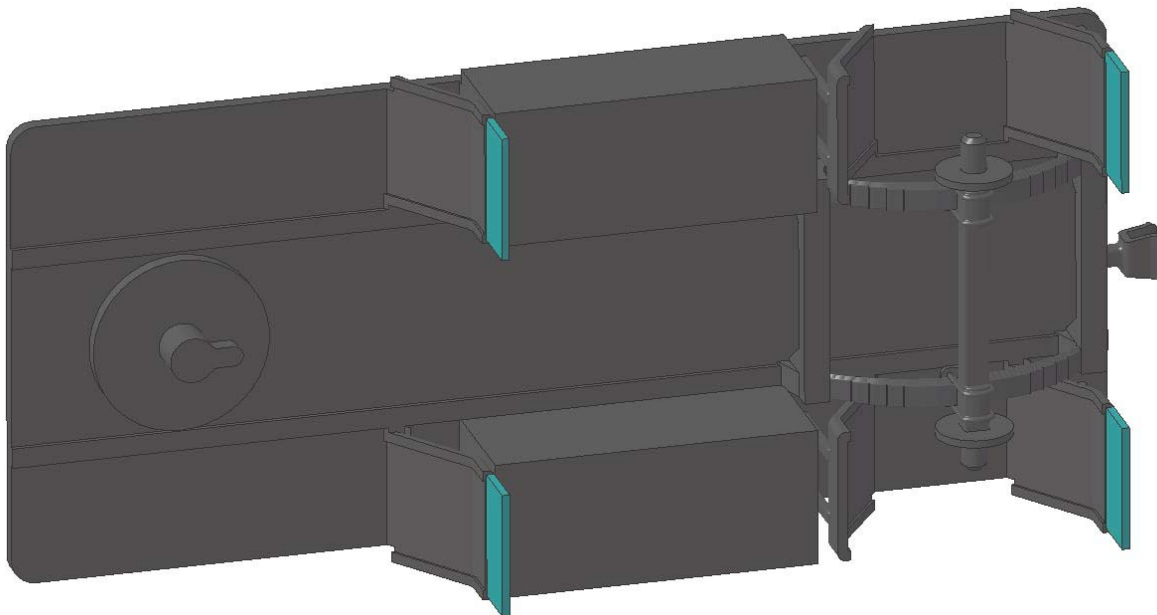
Bauanleitung für den Anhänger des G5- Werkstattkoffer



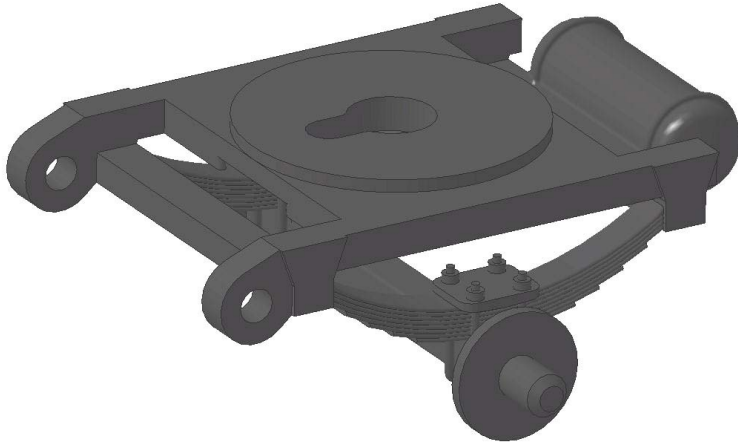
Anhänger Fahrgestell



Das Fahrgestell des Anhängers ist fast komplett als ein Teil gedruckt. Farblich abgesetzt werden sollten nur die Spritzlappen an den Kotflügeln und natürlich die Rückleuchten und das Kennzeichen

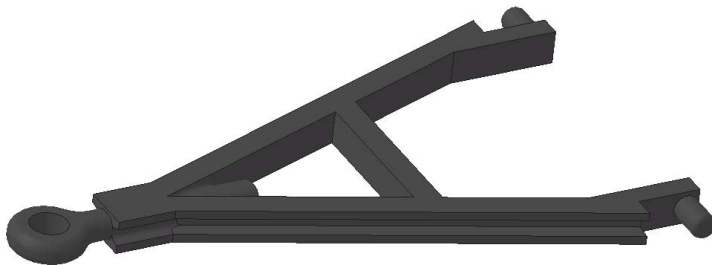


Drehschemel



Der Drehschemel ist quasi das vordere Teil des Anhänger-Fahrgestells. Vor dem Lackieren sollte geprüft werden, ob es sich gut und leicht am Fahrgestell montieren lässt und leicht frehbar ist

Zuggabel



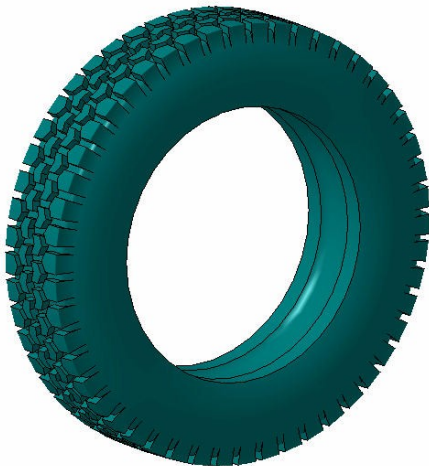
Die Zuggabel wird vorne in den Drehschemel befestigt. Sie sollte leicht beweglich bleiben

Felgen



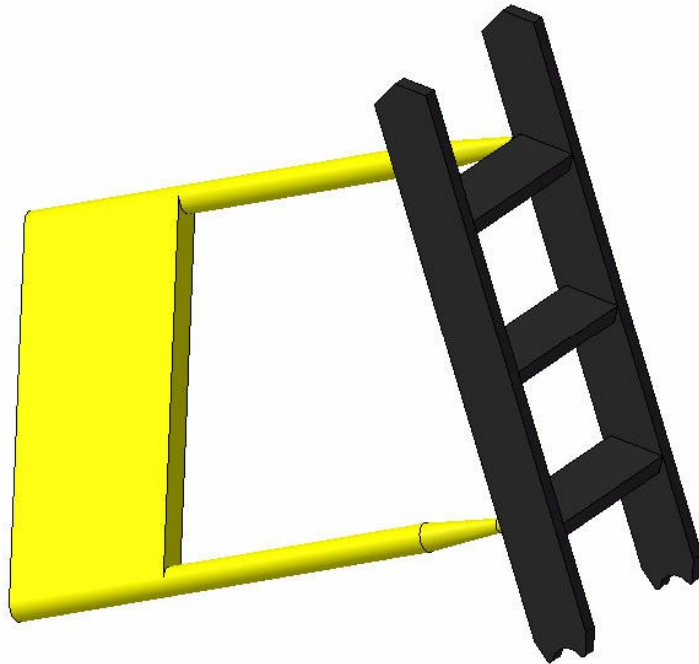
Die Felgen haben mittig einen Anschlagring für die Reifen. Daher erst die Reifen montieren und dann das komplette Rad am Fahrgestell.

Reifen



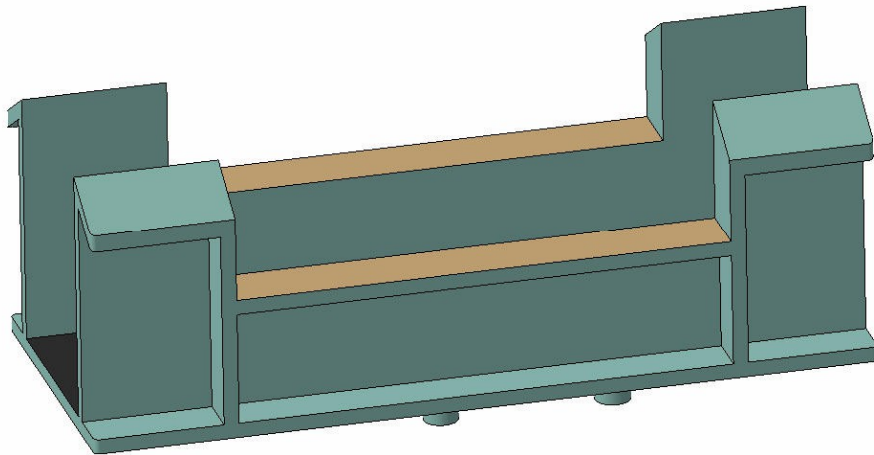
Die Straßenreifen können sowohl links als auch rechts am Fahrzeug angebaut werden. Es gibt keine Laufrichtung, die beachtet werden muß.

Aufstiegsleiter

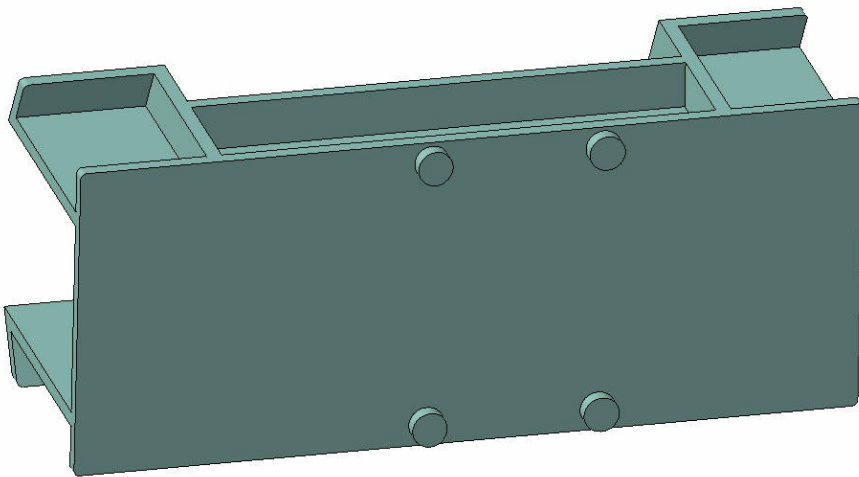


Die Aufstiegsleiter sollte Schwarz oder werden. Sie kommt hinten am Koffer entweder hochgeklappt an die linke Hecktür oder nach unten geklappt mittig vor die Hecktür.

Inneneinrichtung

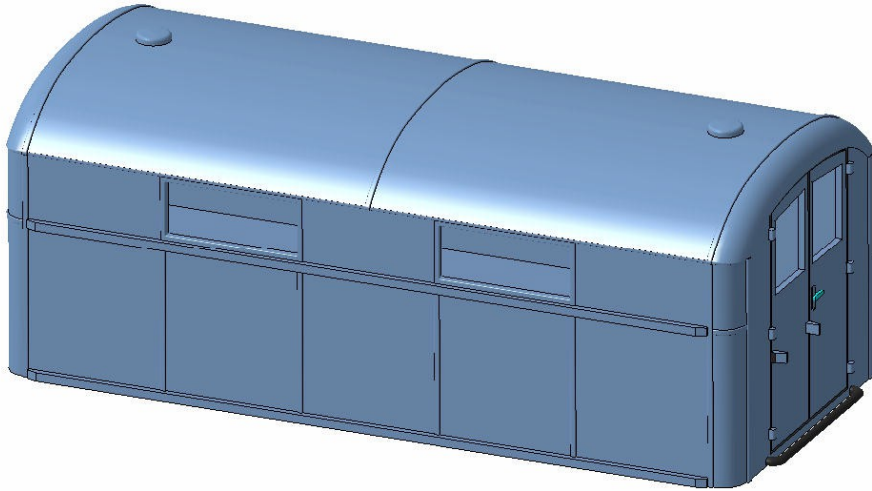


In den Koffer kann ein Inneneinbau geklebt werden. Farbe evtl. dunkeler Boden, graue Schränke und Arbeitsplatte in Holzfarbe

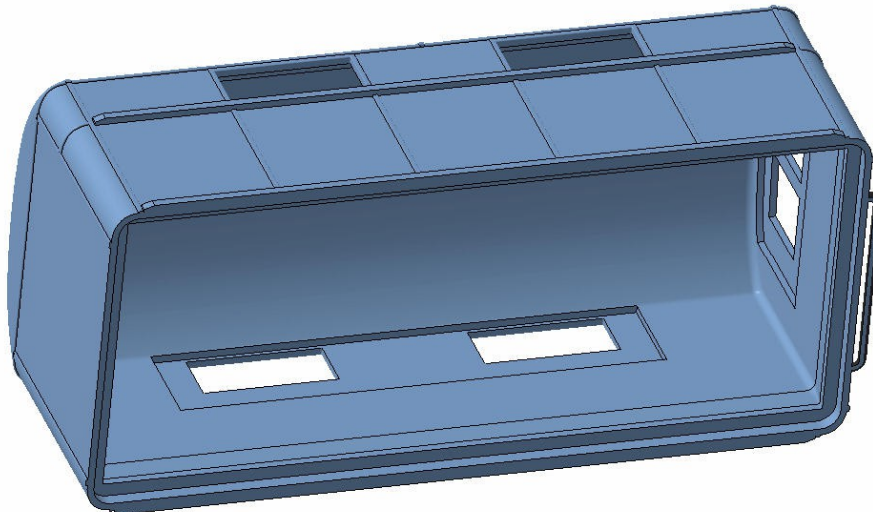


Mit den kleinen Zylindern auf der Unterseite kann der Einbau auf dem Fahrgestell positioniert werden..

Koffer



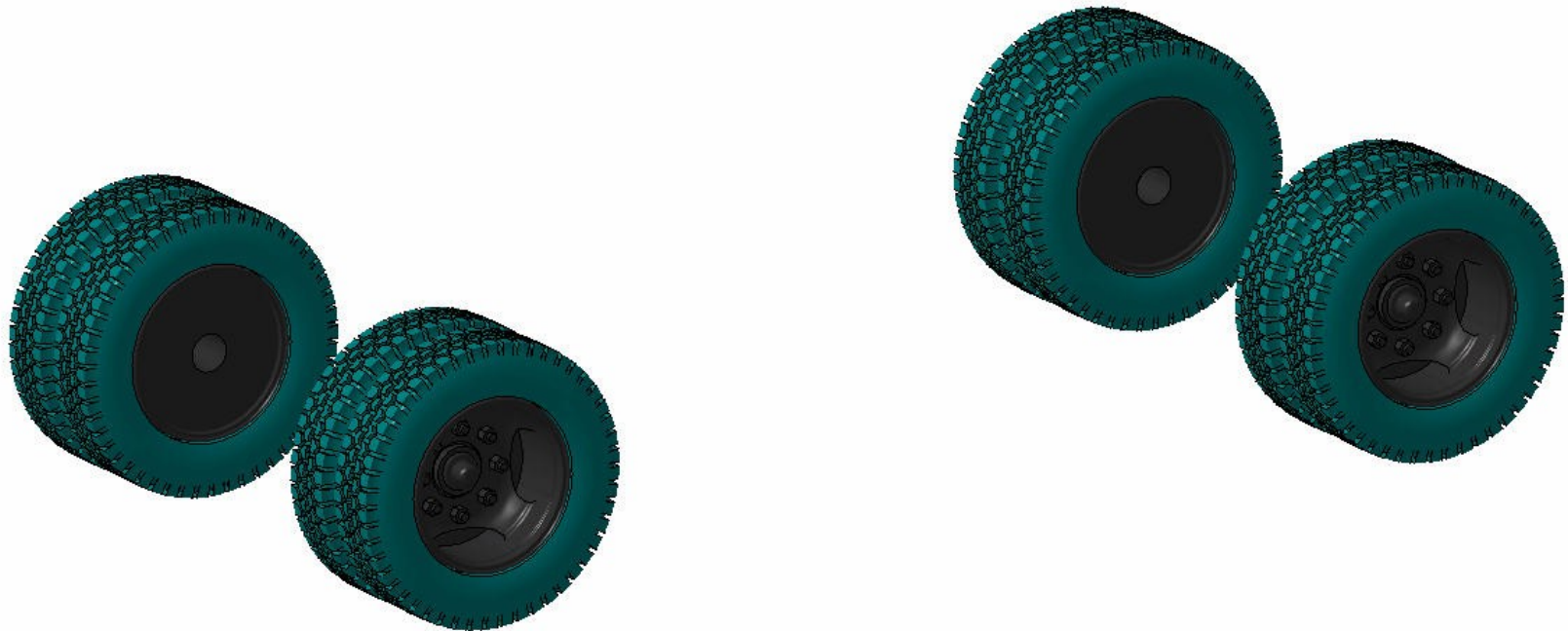
Der Koffer ist aus einem Teil. Die Farbe richtet sich nach dem Verwendungszweck. Farblich abgesetzt sollten der Türgriff in Alu_Farbe und die Haltestange der Aufstiegsleiter in schwarz werden..



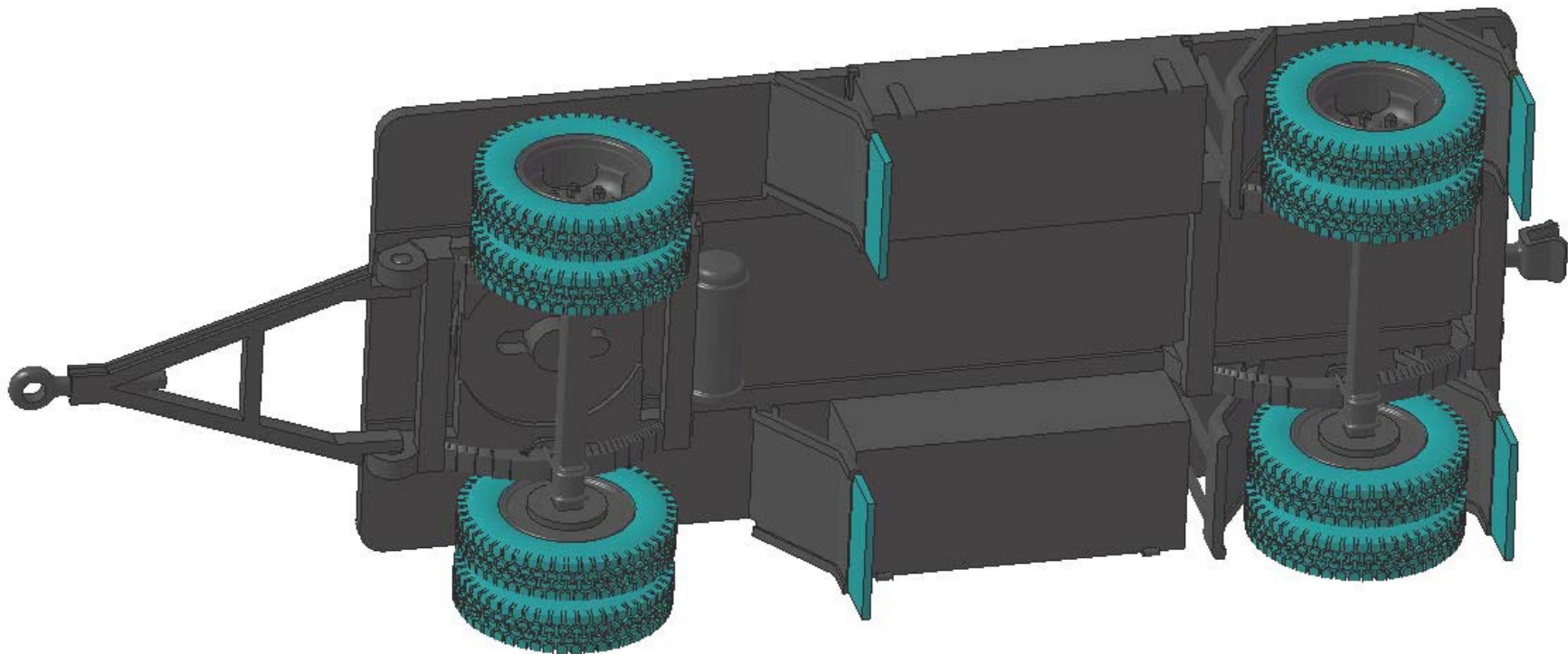
Auf den Innenseiten sind in den Bereichen der Fenster aussparungen vorhanden, in die dünne durchsichtige Plastik-Folien/Platten eingeklebt werden sollten. Sie können z.B. aus der Verpackung des Bausatzes geschnitten werden.
Seitlich ca. 5,3 x 28,3mm
Heck ca. 7,8 x 12,8mm

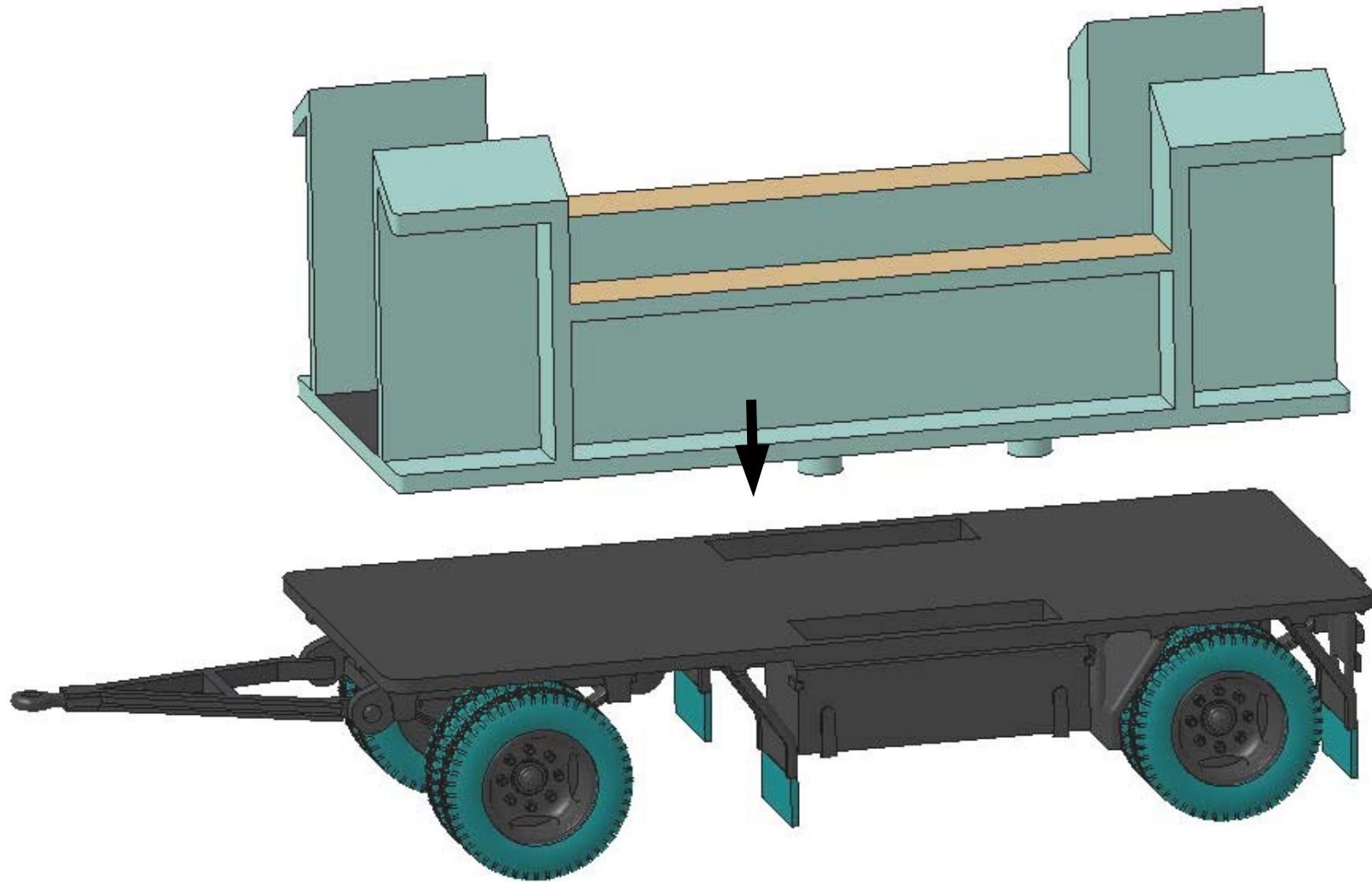
Beginnen wir mit den Rädern:

Nachdem die Felgen und Reifen lackiert sind, können die Reifen auf den Felgen befestigt werden. So etwa könnte es aussehen:

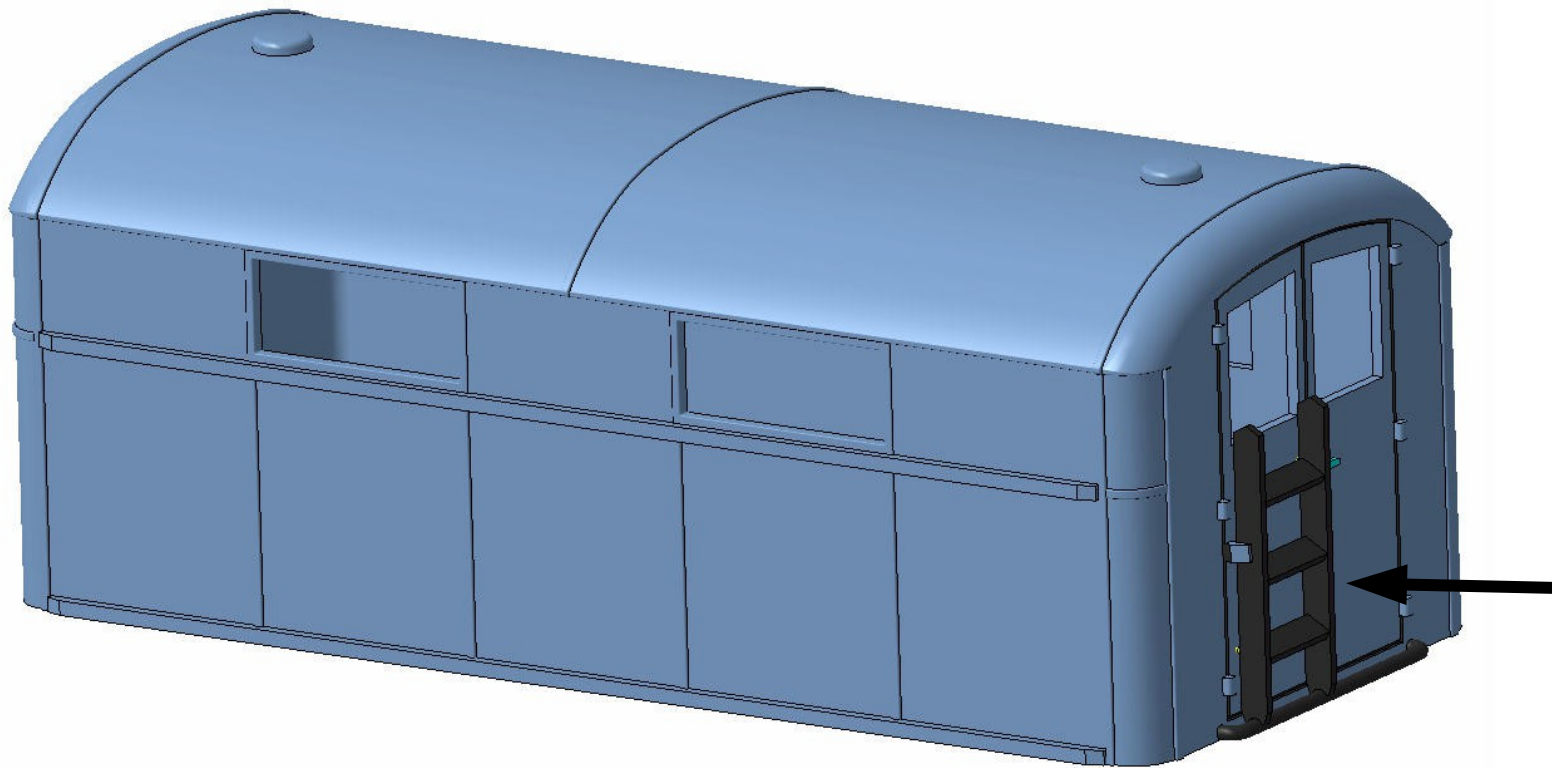


Nun können die Räder an das Fahrgestell und den Drehschemel befestigt werden. Wenn jetzt auch die Zuggabel eingeklickt wird, kann das Fahrgestell zusammengebaut werden. Dazu den kompletten Drehschemel mit der Zuggabel nach hinten zeigend auf den Drehzapfen des Fahrgestells stecken und dann nach vorne drehen





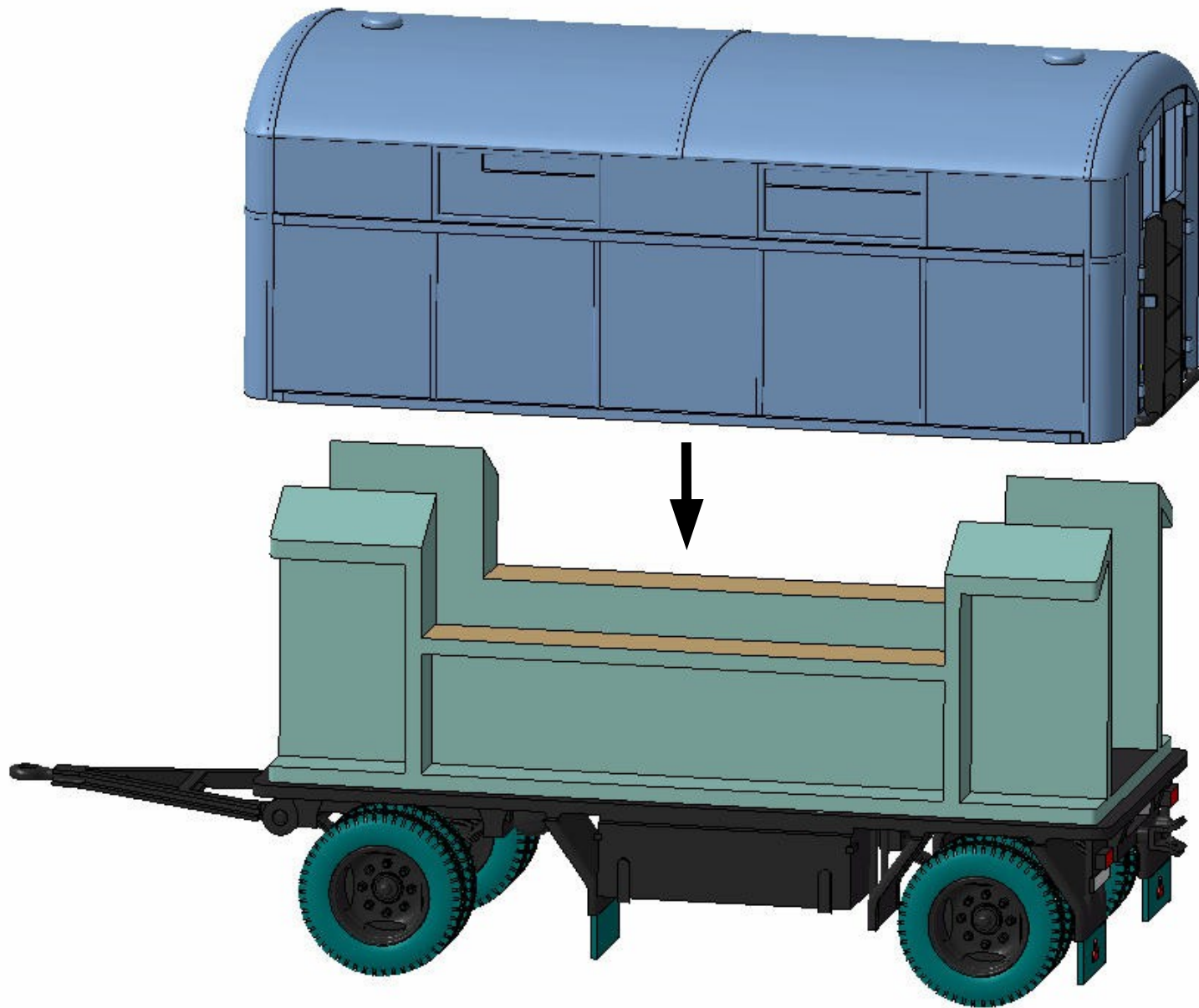
Nun die Inneneinrichtung auf das Fahrgestell kleben. Die Ausricht-Zylinder kommen dabei in die großen viereckigen Löcher des Fahrgestells.



An den Koffer noch die Aufstiegsleiter befestigen.

Wenn die Aufstiegsleiter hochgeklappt angebaut werden soll, dann mit den runden Aussparungen an den Leiterholmen auf die Führungsstange kleben. Dabei zwischen die beiden Halterungen an der Tür positionieren.

Wenn die Leiter abgeklappt werden soll, dann sollte sie ganz zum Schluß angebracht werden, damit sie auch den Boden berührt..



Zum Schluß den Koffer auf das Fahrgestell kleben